

DEERMA MULTIFUNKCIONÁLIS GŐZÖLŐ RUHÁKHOZ

Kérjük, használat előtt figyelmesen olvassa el a használati utasítást

HS300

ELŐKÉSZÍTÉSEK

1. Használjon szabványos feszültséget (220 V-/50 Hz). A helytelen feszültségcsatlakozás károsítja a terméket és érvényteleníti a garanciát.
2. Ne ossza meg a tápellátást más nagy teljesítményű elektromos készülékekkel. A termék használatakor ne használjon hosszabbítót, használjon földelt konnektort.
3. Az áramütés elkerülése érdekében ne merítse a terméket, a dugót vagy a tápkábelt vízbe vagy más folyadékba.
4. Ne vágja el és ne hosszabbítsa meg a tápkábelt. Ha a tápkábel megsérült, ne használja a terméket.
5. Használat előtt töltsse fel a tartályt vízzel, majd száraz ruhával törölje le a tartályon maradt vizet. Ne helyezzen nedves tartályt az alapba.
6. A tartály vízzel való feltöltése előtt kapcsolja ki a készüléket, és húzza ki az áramellátást.
7. Ne öntsön forró vizet vagy maró mosószert a tartályba, különben a készülék megsérülhet. A tisztított víz használata erősen ajánlott.
8. A terméket használat közben felügyelni kell, és felügyelet nélkül nem szabad működtetni.
9. Nem ajánlott, hogy ezt a terméket pénzügyi, érzékszervi, szellemi vagy fizikai fogyatékkal élő személyek (beleértve a gyermekeket is), illetve tapasztalat és ítélőképesség nélküli személyek használják, kivéve, ha gondozóik egyértelműen eligazították őket a termék biztonságos használatában.
10. Kérjük, tartsa ezt a terméket és annak csomagolását gyermekek elől elzárva.
11. Ne engedje, hogy a fűvóka használat közben közvetlenül érintkezzen bármilyen felülettel vagy a zsinórral.
12. Vigyázzon a fűvókából kiáramló gőzzel. Ne engedje, hogy a gőz közvetlenül emberekre, állatokra, növényekre vagy más elektromos berendezésekre permetezzen, hogy elkerülje az égési sérüléseket vagy károkat.
13. Ne érintse meg a vasalófelületet használat közben vagy közvetlenül használat után. A fűvóka elfordítása előtt kapcsolja ki a készüléket, amíg az teljesen ki nem hűl.
14. Ne használja a készüléket megdöntve vagy fordítva, különben forró víz folyik ki.
15. Tisztítás vagy karbantartás előtt kapcsolja ki a készüléket, és húzza ki a tápkábelt a konnektorból, amíg a készülék teljesen ki nem hűl. Ne húzza meg a tápkábelt.

16. Kérjük, hogy a terméket olyan helyen használja, ahol elegendő fény és megvilágítás van. A készüléket kizárólag beltéri használatra szánják.
17. Kérjük, gondoskodjon arról, hogy a készüléket gyúlékony anyagoktól és vegyszerektől távol tartsa.
18. Az eredeti tartozékok csak ehhez a készülékhez alkalmazhatók. A nem eredeti tartozékok használata tüzet, áramütést vagy a készülék károsodását okozhatja.
19. Ha a biztosíték, az áramköri lap, a fűtési rendszer vagy más alkatrészek sérültek vagy nem működnek megfelelően, azokat szervizünknek vagy a megfelelő felhatalmazott személyeknek kell kicserélniük.
20. A felhasználó nem hagyhatja el a helyiséget, amikor a vasaló be van kapcsolva.
21. Az elektromos vasalót stabil felületre kell helyezni és használni.
22. Amikor a vasalót a tartóra helyezi, győződjön meg róla, hogy a tartó stabil felületen áll.
23. Esés miatti sérülés vagy szivárgás esetén a villanyvasalót nem szabad használni.
24. Ne használja a készüléket, ha sérült, hogy elkerülje a forró gőz kifröccsenésének veszélyét.

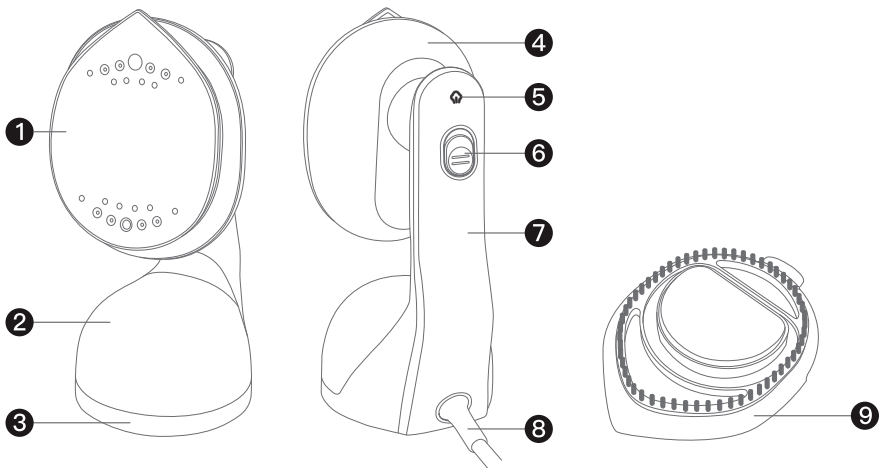
MEGJEGYZÉS:

- Az áramszivárgás és egyéb veszélyek elkerülése érdekében használat után és tisztítás előtt kapcsolja ki a készüléket.
- Ha a tápkábel megsérült, azt a szervizünk vagy más illetékes részlegünk szakszemélyzetének kell kicserélnie.

Tisztítás és karbantartás

1. A termék tisztítása nem igényel tisztítószerek használatát. Ha a kábel megsérült, vagy a termék nem működik megfelelően, vigye el egy szervizbe. Ne próbálja meg saját maga szétszerelni és/vagy megjavítani a terméket, mert ez a garancia érvényét vesztheti.
2. Tisztítás előtt kapcsolja ki a készüléket, húzza ki a konnektorból, és tisztítsa meg, miután a készülék teste teljesen kihűlt.
3. Ne helyezze a készüléket vízbe. Hosszabb használat után, ha a vasalófelületen idegen testek jelennek meg, kérjük, kapcsolja ki a készüléket, húzza ki a dugót, és miután teljesen kihűlt, nedves ruhával törölje le.
4. A termék használata után kérjük, öntse ki a maradék vizet a tartályból. Miután a termék teljesen kihűlt, tekerje fel a zsinórt, és helyezze stabil és száraz helyre. (Ha a készüléket kikapcsolja, a vasalófelületből továbbra is gőz távozhat, mivel a víz és a hő a fűtőberendezésben marad. Kérjük, ne irányítsa a vasalófelületet más emberek felé, hogy elkerülje a gőz okozta leforrázást).
5. Ne adjon ecetet, vízkőoldószert vagy más aromás anyagot a tartályba.

A termék leírása:



1 Nyomófelület

4 Gőzfúvóka

7 Fő test

2 Tartály

5 Gőzjelző

8 Hálózati kábel

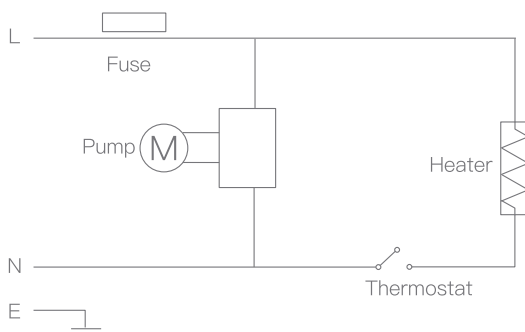
3 Bázis

6 Steam kapcsoló

9 Kefe

Áramköri diagram

Ez az ábra csak referenciaként szolgál. Bármilyen változás esetén további értesítésre nem kerül sor. A termék a tényleges terméket képviseli, és a figyelem fenntartja a végső értelmezés minden jogát.



Termék paraméterek

Termék neve: Multifunkciós ruhaöszlő

Névleges feszültség/frekvencia: 220-240V-/50-60Hz

Modell: DEM-HS300

Névleges teljesítmény: 1000 W

Tartály kapacitása (160ml)

Fűtési idő: legfeljebb 35 másodperc (fűtés kb. 25 másodpercig és gőzfúvás 10 másodpercen belül a fűtés után)

A csomag tartalma: készülék, kefe, tápkábel, használati utasítás.

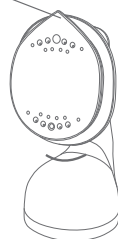
Hogyan kell használni a terméket

1. Használat előtt a gőzfúvóka 180°-kal elforgatható a vasalási igényeinek megfelelően. Lapos vasalás üzemmódban a gőzfúvóka csúcsa felfelé néz, és a gőz a felső és az alsó kivezető nyíláson keresztül is kiáramlik; függőleges vasalás üzemmódban a gőzfúvóka csúcsa lefelé néz, és a gőz csak a felső végén lévő kivezető nyíláson keresztül áramlik ki.

Figyelem!

- Ne állítsa be a fúvóka szögét közvetlenül a bekapcsolás után vagy használat után, hogy elkerülje a hőégést.
- Ha a présfelület hőmérséklete nem csökkent megfelelő hőmérsékletre, ne állítsa be a fúvóka szögét a magas hőmérsékletű égési sérülések elkerülése érdekében.

Fő fogadás



Vasalás

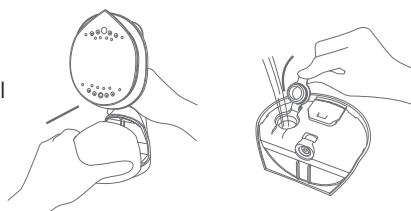


Függőleges vasalás

-
2. Vegye ki a tartályt, nyissa ki a fedelét, majd öntsön vizet a tartályba. Miután feltöltötte vízzel, zárja le a tartályt, és helyezze vissza a karosszériára (ne kapcsolja be a készüléket vízzel való feltöltés közben).

Figyelem!

- Ne öntsön túl sok vizet, hogy elkerülje a túltöltést és a túlcserulást. Kérjük, törölje le a tartályt száraz ruhával, majd szerelje fel a karosszériára.
- A készülék élettartamának meghosszabbítása érdekében erősen ajánlott tisztított vizet használni.



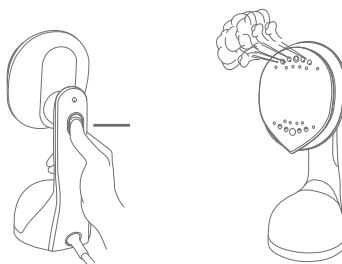
3. Csatlakoztassa a tápkábelt egy földelt konnektorba. A készülék bekapcsolásakor a gőzjelző villogni kezd, és a vasalófelület elkezd felmelegedni; ha a gőzjelző mindig világít, ez azt jelenti, hogy a vasalófelület felmelegedett, és száraz vasaláshoz használható.



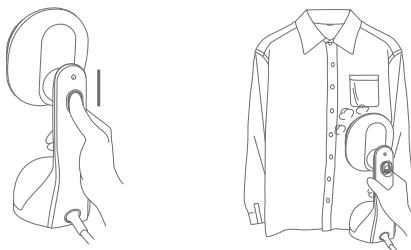
Figyelmeztetés:

A magas hőmérsékletű égési sérülések elkerülése érdekében ne érintse meg a nyomófelületet és annak környezetét, amikor a főegység be van kapcsolva.

4. Nyomja meg és tartsa lenyomva a gőzkapcsolót, a főegység elkezd működni és vizet szivattyúzni. Egy idő után a vasalófelület gőzpermetezésbe kezd; a gőzpermetezés leállításához engedje fel a gőzkapcsolót.

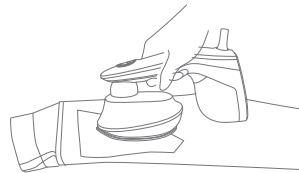
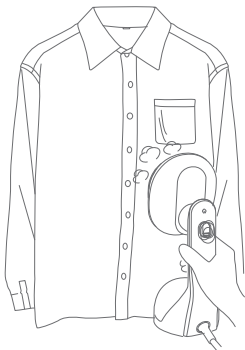


5. Nyomja meg és tartsa lenyomva a gőzkapcsolót, majd csúsztassa felfelé a rögzítéshez. Ez lehetővé teszi a gőz folyamatos permetezését anélkül, hogy a gőzkapcsolót nyomva kellene tartani. Csúsztassa lefelé a gőzkapcsolót a feloldáshoz és a gőzpermetezés leállításához.



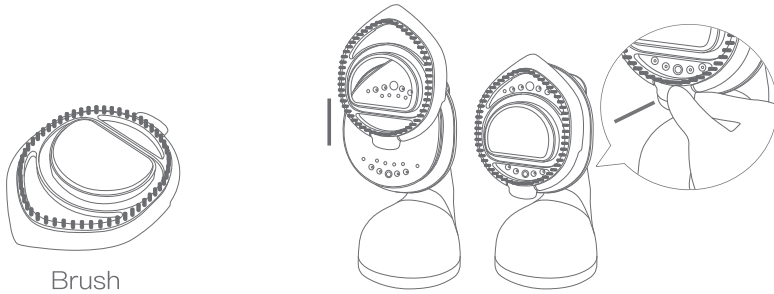
Tippek a vasaláshoz

1. Működés közben a vasalófelület és a gőzkibocsátás hőmérséklete nagyon magas, akár 200 °C is lehet. Ezért használat előtt ellenőrizze a vasalandó anyag tulajdonságait, olvassa el a ruhadarabon található ápolási címkét, és győződjön meg arról, hogy a vasalás elvégezhető.
2. Ne vasaljon egy területet hosszú ideig, hogy elkerülje a ruhák sérülését vagy más veszélyt.
3. Ne fordítsa meg a terméket használat közben, különben a vízszivattyú nem fog működni.
4. Ruhák vasalásakor óvatosan fogja meg a ruhadarab alját, húzza lefelé, és tegye a felületet a lehető legsimábbá. Miután a gőz kiengedett a vasalófelületről, óvatosan nyomja meg a ruhadarabot, és a gépet fel-le mozgatva vasalja ki, miközben kisimítja a ráncokat.
5. Az ujjak vasalásakor először egyenesítse ki őket, vigye a vasalófelületet közel a felső részhez, majd mozgassa a gépet felfelé és lefelé.
6. Ha gallért vasal, nyomja a vasalófelületet egy kicsit erősebben és hosszabb ideig a gallér széléhez, majd húzza fel és le a gépet.
7. A ruhadarab széleinek vasalásakor egyenesítse ki a ruhadarabot, hozza közelebb a vasalófelületet, és mozgassa a készüléket felfelé. Vigyázzon, nehogy a gőz megégesse a kezét, amikor a széleket vasalja.
8. A lapos vasalásnál a vasalófelület ne legyen közel cipzárakhoz, gombokhoz vagy más kemény tárgyakkhoz, különben megkarcolódik.
9. A készülék vasalás közbeni helyes helyzetét az alábbi ábra mutatja:



A tartozékok használati utasításai

Helyezze a kefét a vasalófelületre úgy, hogy a fúvóka végétől csúsztatja be. Amikor a "kattanás" hangja megszólal, a kefe a helyére került és használható. A kefe eltávolításakor óvatosan emelje ki a kefekonzolt, és nyomja felfelé.



Figyelem!

1. Ne szerelje be vagy vegye ki a kefét, miközben a vasalófelület használatban van, vagy amikor gőz jön ki belőle.
2. A kefe felszerelése vagy eltávolítása előtt kapcsolja ki a készüléket, és gondoskodjon arról, hogy a készülék teljesen lehűljön.

Hibaelemzés

Hibák	Okok	Megoldások
A készülék egyáltalán nem működik, és a kijelző nem világít.	<ol style="list-style-type: none">1. A tápkábel nincs bedugva a konnektorba, vagy a tápegység nincs csatlakoztatva.2. A ház áramkör-megszakítója/földzárlat-megszakítója kioldott vagy a biztosíték kialudt.	<ol style="list-style-type: none">1. Dugja be a tápkábelt a konnektorba, és kapcsolja be újra a készüléket.2. Ellenőrizze a vezetéket, vagy forduljon villanyszerelőhöz, aki segítséget tud nyújtani.
A vasalófelületről nem távozik gőz, de a kijelző világít.	<ol style="list-style-type: none">1. Nincs víz a tartályban.2. Nincs víz a szivattyúzáshoz	<ol style="list-style-type: none">1. Töltse fel a tartályt tisztított vízzel.2. Forduljon szakemberekhez ellenőrzés és szervizelés céljából.

Vigyázat

A hibaelhárítás előtt kapcsolja ki az áramellátást, és húzza ki a tápkábelt a konnektorból.

Környezetvédelem



Az uniós irányelvvel összhangban felcímkézett elektronikai hulladékot nem szabad más háztartási hulladékkal keverni. Ezt külön kell gyűjteni és a kijelölt gyűjtőhelyeken újrahasznosítani. A megfelelő ártalmatlanítás biztosításával megelőzheti a környezetre és az emberi egészségre gyakorolt lehetséges negatív következményeket. A használt berendezések gyűjtési rendszere megfelel a hulladékártalmatlanításra vonatkozó helyi környezetvédelmi előírásoknak. Részletesebb információért forduljon a helyi városi hivatalhoz, a szállítóhoz vagy ahhoz a bolthoz, ahol a terméket vásárolta.



Ez a termék megfelel az Európai Unió (EU) új megközelítésű irányelveinek a biztonságra, az egészség- és környezetvédelemre, valamint a felderítendő és kiküszöbölendő kockázatokra vonatkozó követelményeinek.

Jótállási jegy

Importőr neve és címe: INNPRO Robert Błędowski, ul. Rudzka 65c, 44-200 Rybnik, Lengyelország

Terméket értékesítő eladó (forgalmazó, a jogszabályi jótállás kötelezettje) neve és címe:

Vásárlás napja (szerződéskötés) és fogyasztó részére történő átadás:

Számlaszám/Csomagszám:

A termék adatai:

Típusa:

Megnevezése:

Azonosító száma:

Garancia hossza:

TISZTELT VÁSÁRLÓ

Köszönjük, hogy az INNPRO által forgalmazott terméket választotta. Reméljük, hogy jó hasznát fogja venni termékünknek a későbbiekben. Nem valószínű, hogy a termék használata során javításra fog szorulni, de amennyiben mégis, abban az esetben közvetlenül az eladóhoz (forgalmazó) fordulhat segítségért. A kényelmetlenségek elkerülése érdekében kérjük, hogy figyelmesen olvassa el a kezelési útmutatót, mielőtt a forgalmazóhoz fordul.

JÓTÁLLÁSI FELTÉTELEK

A Termékek vonatkozásában a termék tulajdonosa az itt rögzített jótállási feltételek szerint érvényesíthet jótállási igényt, feltéve, hogy fogyasztónak minősül („a szakmája, önálló foglalkozása vagy üzleti tevékenysége körén kívül eljáró természetes személy”). A jótállási igény az eredeti Jótállási Jegy bemutatásával - a jótállási idő alatt bármikor - érvényesíthető az eladóval (forgalmazó) szemben.

KIZÁRÓ OKOK ÉS KORLÁTOZÁSOK

Az importőr nem vállal jótállást a termék vagy bármely tartozék részét képező szoftver minőségére, teljesítményére, pontosságára, megbízhatóságára illetve alkalmasságára vonatkozóan. Az eladó (forgalmazó) mentesül a jótállási kötelezettség alól, ha az eladó (forgalmazó) vagy a jótállási javítások elvégzésével megbízott szerviz bizonyítja, hogy a hiba oka a teljesítés után keletkezett.

A jótállás nem terjed ki az alábbi esetekre:

- a) Fizikai sérülés, tűzkár vagy vízkár, amelyek nem gyártási hibából fakadnak, ide értve többek között a felhasználói hibákat;
 - b) Nem rendeltetésszerű használatból adódó sérülés, engedély nélküli szétszerelésből, a termék megbontásából fakadóan, melyek nem állnak összhangban a felhasználói útmutatóban foglaltakkal;
 - c) Vízkár, mely nem megfelelő előkészítés, használat, vagy a felhasználói útmutatóval nem összhangban lévő használatból fakad;
 - d) Engedély nélküli átalakítás az áramkörben, nem megfelelő akkumulátorhasználatból fakadó sérülések;
 - e) Sérülés, ami rossz időjárási körülmények között történő használatból fakad (pl.: vihar, homokvihar, eső, stb.);
 - f) Sérülés, ami nagy elektromágneses mezőben történő üzemeltetésből fakad;
 - g) Sérülés, ami egyéb magas interferenciájú környezetben történő üzemeltetésből fakad;
 - h) Sérülés, ami alacsony akkumulátorfeszültségből vagy hibás akkumulátor használatából fakad;
 - i) Olyan termékek esetén, amelyek azonosítója hamisított vagy megsemmisült;
- j) Termékek, amik nem rendelkeznek eladást igazoló dokumentumokkal, vagy az eladást igazoló dokumentum beazonosíthatóan nem ahhoz a termékhez tartozik, vagy az eladást igazoló dokumentum hamisított;
- k) helytelen tárolásból, szállításból, leejtésből eredő sérülés esetén;
- l) Rongálás esetén;
- m) Vásárlás után keletkezett okból adódó meghibásodás eserén;
- n) A gyártó által előírt rendszeres ellenőrzés, karbantartás elmulasztása;
- o) Bármely a hibát vagy annak okát előidéző beavatkozás vagy javítás, amelyet nem a jelen jótállási jegyen feltüntetett hivatalos szerviz végez.

JOGSZABÁLYI JÓTÁLLÁS

A fogyasztói szerződés keretében a Magyarországon vásárolt, forgalmazó által forgalomba hozott termékekre a 151/2003. (IX. 22.) Kormányrendelet alapján kötelező jogszabályi jótállás vonatkozik, amelynek időtartama a termék átadásának, vagy az eladó az eladó közreműködője általi üzembe helyezés időpontjától számított

- 10 000 forintot elérő, de 100 000 forintot meg nem haladó eladási ár esetén egy (1) év,
- 100 000 forintot meghaladó, de 250 000 forintot meg nem haladó eladási ár esetén két (2) év,
- 250 000 forint eladási ár felett három (3) év.

E határidők elmulasztása jogvesztéssel jár.

A jogszabályi jótállás a terméket Önnek közvetlenül értékesítő eladót (forgalmazót) terheli. A 151/2003. (IX. 22.) Kormányrendelet 4. § (2) bekezdése alapján, a jótállási jegy szabálytalan kiállítása vagy a jótállási jegy fogyasztó rendelkezésére bocsátásának elmaradása a jótállás érvényességét nem érinti. A szabálytalanul kiállított jótállási jegy alapján érvényesített igények teljesítése az eladót (forgalmazót) terheli. A Jogszabályi jótállásból eredő jogok érvényesítésének nem feltétele a termék felbontott csomagolásának fogyasztó általi visszaszolgáltatása. Jelen Jótállási jegyben foglaltak a fogyasztónak a törvényből eredő jogait nem érintik.

JOGSZABÁLYI JÓTÁLLÁS ALAPJÁN ÉRVÉNYESÍTHETŐ JOGOK

A jótállási időn belüli meghibásodás esetén a fogyasztó választása szerint

- a) kijavítást vagy kicserélést követelhet, kivéve, ha a választott szavatossági igény teljesítése lehetetlen, vagy ha az a forgalmazónak a másik szavatossági igény teljesítésével összehasonlítva aránytalan többletköltséget eredményezne, figyelembe véve a termék hibátlan állapotban képviselt értékét, a szerződésszegés súlyát és a kellékszavatossági jog teljesítésével a jogosultnak okozott érdeksérelmet;
- b) arányos árleszállítást igényelhet, vagy – ha a forgalmazó a kijavítást vagy a kicserélést nem vállalta, e kötelezettségének megfelelő határidőn belül nem tud eleget tenni, vagy ha a jogosultnak a kijavításhoz vagy kicseréléshez fűződő érdeke megszűnt – elállhat a szerződéstől. Jelentéktelen hiba miatt elállásnak nincs helye.

A forgalmazó – a fogyasztó eltérő rendelkezése hiányában - köteles a terméket nyolc (8) napon belül kicserélni, ha

- a) a Jogsabályi jótállás időtartama alatt a termék első alkalommal történő javításakor megállapítást nyer, hogy a termék nem javítható, vagy
- b) a termék három (3) alkalommal történő kijavítását követően ismét meghibásodik; vagy
- c) a termék kijavítására a kijavítási igény eladóval való közlésétől számított harmincadik (30.) napig nem kerül sor, a harmincnapos határidő eredménytelen elteltétől számítva.

Ha a fentiek szerint a termék cseréjére nincs lehetőség, az eladó (forgalmazó) a fogyasztó által bemutatott, a termék ellenértékének megfizetését igazoló bizonylaton feltüntetett vételárat nyolc (8) napon belül a fogyasztó részére visszatéríti.

A kijavítást vagy kicserélést – a termék tulajdonságaira és a jogosult által elvárható rendeltetésére figyelemmel – megfelelő határidőn belül, a fogyasztó érdekeit kímélve kell elvégezni. A jótállásra kötelezettek törekednie kell arra, hogy a kijavítás vagy a kicserélés legfeljebb 15 napon belül megtörténjen. Jótállási igényét a fogyasztó közvetlenül az eladónál (forgalmazó) köteles a meghibásodás észlelését követően haladéktalanul bejelenteni. Ha a fogyasztó a termék meghibásodása miatt a vásárlástól (üzembe helyezettől) számított három munkanapon belül érvényesít csereigényt, az eladó (forgalmazó) nem hivatkozhat aránytalan többletköltségre, hanem köteles a fogyasztási cikket kicserélni, feltéve, hogy a meghibásodás a rendeltetésszerű használatot akadályozza.

A jótállás időtartamán belül jótállási javítási munkákat csak a kijelölt szerviz végezhet, az érvényes Jótállási jegy alapján. Minden jótállás keretén belüli javítás esetén ellenőrizzé a javítási szelvények megfelelő kitöltését. A javítás során a termékbe csak új alkatrész kerülhet beépítésre. Amennyiben a javítást a kijelölt szakműhely nem végzi el, vagy a javítást nem is vállalják, úgy a fogyasztó a terméket a jótállás kötelezettjének költségére máshol is kijavíttathatja. A javítás költségeinek megtérítéséhez, annak megfelelő számlával történő igazolása szükséges. A dolognak a kicseréléssel vagy a kijavítással érintett részére a jótállási igény újból kezdődik.

JÓTÁLLÁSRA VONATKOZÓ KÖZÖS SZABÁLYOK

Amennyiben a termék (az újként történő első vásárlás időpontjától számítva) a jótállási időn belül a gyártás, vagy a gyártás során nem megfelelő anyag alkalmazása miatt meghibásodik, azt a Jótállási területen belül az importőr hivatalos készülék szerveze térítésmentesen megjavítja, vagy a terméket, vagy hibás alkatrészét kicseréli, amennyiben a hibás alkatrészre a jelen Jótállási jegyben írt feltételek, és korlátozások figyelembevételével a Szerződéses jótállás érvényes. Minden kicserélt termék, illetve alkatrész tulajdonjoga a cserélt elvégzőre száll.

Jótállás csak a jótállási időn belül, a hibás termék átadása, valamint a vásárlást bizonyító, a vásárlás dátumát, a modell típusát és az eladó forgalmazó nevét tartalmazó eredeti dokumentum (jótállási jegy, annak hiányában számla vagy nyugta) ezen adattartalmában olvasható és sértetlen bemutatása esetén érvényesíthető. Ellenkező esetben az importőr hivatalos készülék szerveze a díjmentes jótállási szervizszolgáltatást visszautasíthatja.

A jótállás nem érvényes olyan termékekre, amelyen a típus- vagy sorozatszámot megváltoztatták, törölték, eltávolították vagy olvashatatlanná tették.

Kérjük a jótállási jegy vásárláskor történő megfelelő kitöltését körültekintően ellenőrizze, a Jótállási jegyet pedig gondosan őrizze meg. Elveszett Jótállási jegy pótlására csak az eladás napjának hitelt érdemlő igazolása (pl. dátummal és bélyegzővel ellátott számla, eladási jegyzék bemutatása) esetén van lehetőség. A jótállási jegyen történt bármilyen javítás, törlés, átírás, vagy valótlan adatok bejegyzése a Jótállási jegy érvénytelenségét vonja maga után.

Kérjük, hogy a termékből eltávolítható adattároló eszközök elvesztésének/meghibásodásának elkerülése végett azokat a termék javításra leadását megelőzően távolítsa el a termékből.

A jótállás nem terjed ki a hibás termék importőrhöz, illetve az importőr hivatalos készülék szervizéhez, a nem importőr által megjelölt szállítmányozó által történő szállítással kapcsolatos szállítási költségekre és kockázatra.

Jelen jótállási jegyen megadott termékre a Gyártó további kiegészítő jótállást is nyújt(hat), melynek feltételeit – terméktől függően - a megvásárolt termékhez csatolt Használati Útmutató és/vagy a Gyártó hivatalos honlap tartalmazza. A Fogyasztó a jogszabály alapján kötelező jótállási időn túl a termékkel kapcsolatos jótállási igényét a Gyártó által meghatározott képviselési pontokon jelezheti.

Jogvita esetén a Fogyasztó a megyei (fővárosi) kereskedelmi és iparkamarák mellett működő békéltető testület eljárását is kezdeményezheti.

JÓTÁLLÁS KERETÉBEN VÉGZETT JAVÍTÁSOK/CSERÉK:

Bejelentés dátuma:	Visszaadás dátuma:
Hibajelenség:	Jótállás új határideje:
Új azonosító szám:	Munkalapszám:
(Ph)	Elvégzett javítás/csere:
Bejelentés dátuma:	Visszaadás dátuma:
Hibajelenség:	Jótállás új határideje:
Új azonosító szám:	Munkalapszám:
(Ph)	Elvégzett javítás/csere:
Bejelentés dátuma:	Visszaadás dátuma:
Hibajelenség:	Jótállás új határideje:
Új azonosító szám:	Munkalapszám:
(Ph)	Elvégzett javítás/csere:

Az eladó (jogszabályi jótállás kötelezettje) bélyegzőlenyomata és a Jótállási Jegy kiállítás során eljáró személy aláírása

Vásárló aláírása